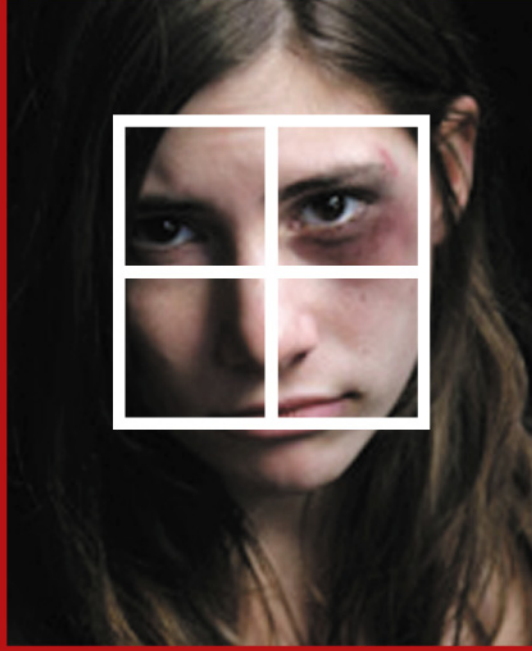


KADIN SİĞİNMA EVLERİ



Hukuksal Düzenlemeler

2010



**İSTANBUL BAROSU
KADIN HAKLARI MERKEZİ**



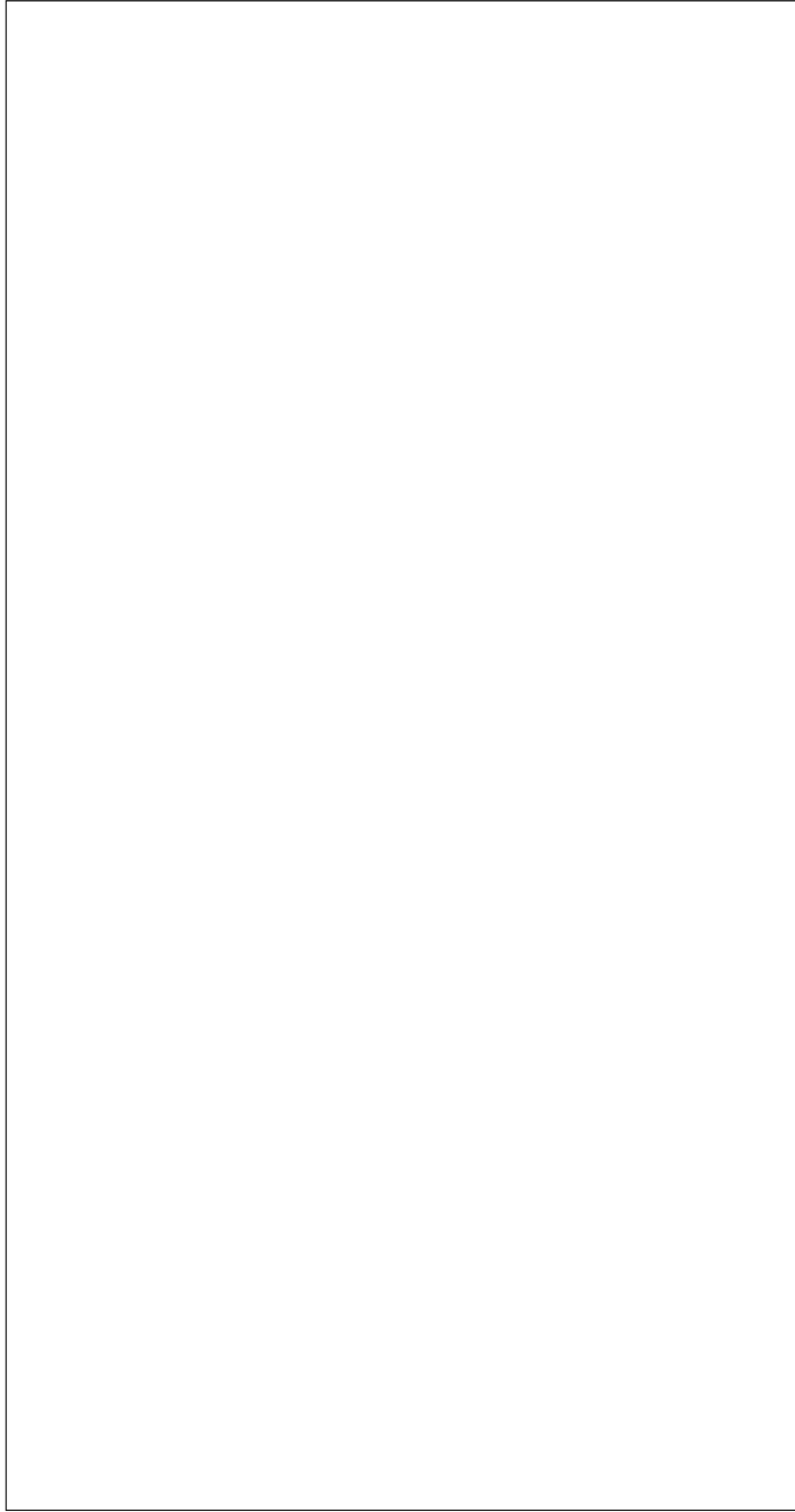
Bu Broşür İstanbul Barosu Yönetim Kurulu
Kararıyla 2.000 Adet Basılmıştır.

**İSTANBUL BAROSU
KADIN HAKLARI MERKEZİ**

**ŞİDDET MAĞDURU KADININ
KORUNMASI İÇİN
YASA GEREĞİ ZORUNLU OLAN
KADIN SİĞİNMA EVLERİNİN
KURULUŞU ve İŞLETİLMESİ İLE
İLGİLİ HUKUKSAL
DÜZENLEMELER**



İSTANBUL BAROSU YAYINLARI
İstiklal Caddesi Orhan Adli Apaydın Sokak
Baro Han Beyoğlu / İstanbul
Tel: (0212) 251 63 25 (pbx)
Faks: (0212) 293 89 60
dergi@istanbulbarosu.org.tr

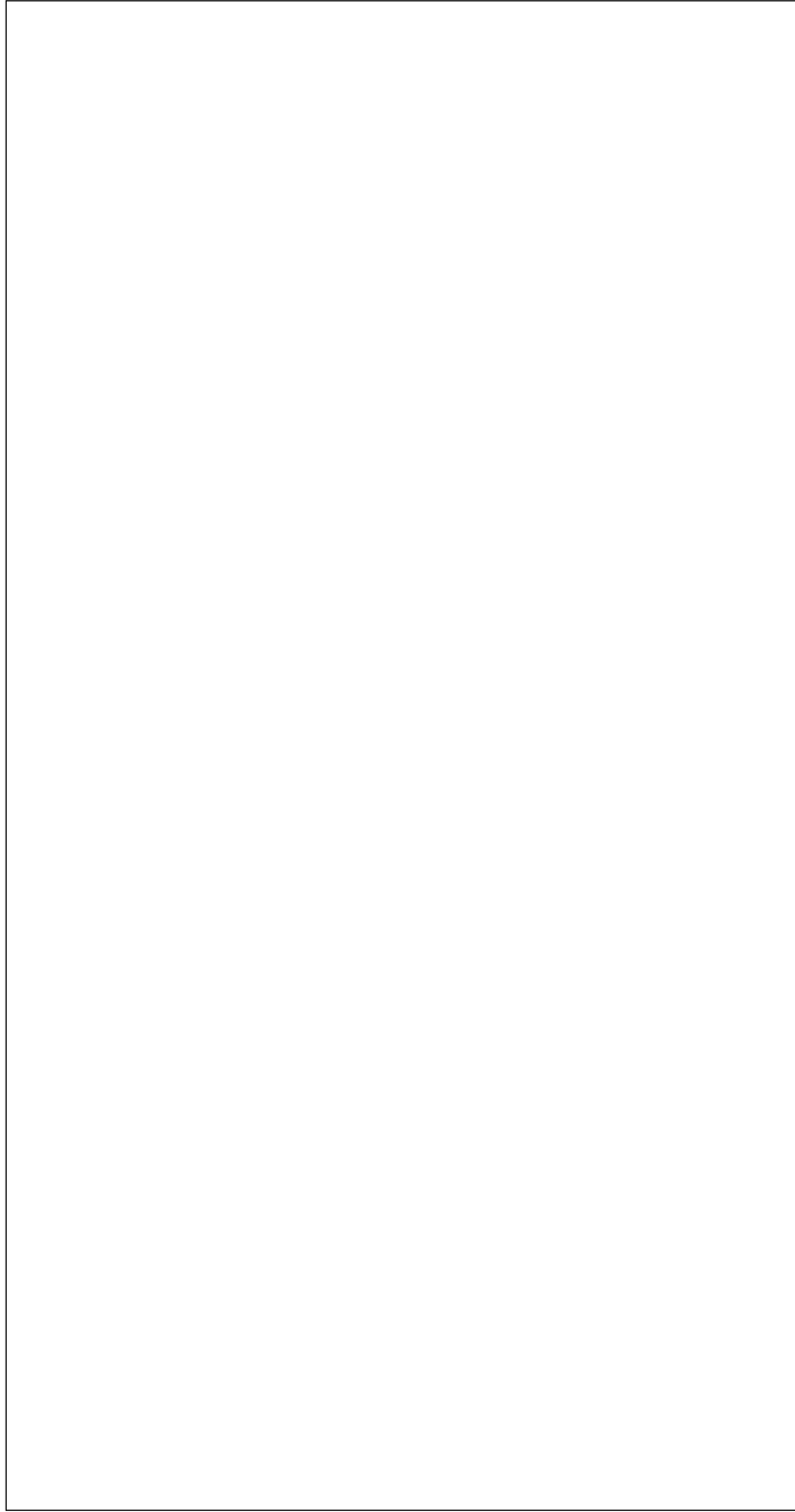


**ŐİDDET SADECE AİLENİN
DEĐİL TOPLUMUN DA
SORUNUDUR.**

AVRUPA İNSAN HAKLARI
MAHKEMESİ (AİHM)

“TÜRKİYE KADINI KORUYAMIYOR”
DEDİ.

AİHM: “Türkiye’de aile içi şiddetin esas olarak kadınları etkilediđi, genel ve ayrımcı adli pasifliđin aile içi şiddeti teşvik eden bir atmosfer yarattıđı” kanaatindedir.



KADIN SIĞINMA EVİ NEDEN ÖNEMLİ?

Kadına yönelik aile içi şiddetle mücadelede kadın sığınma evi;

- Kadına yönelik her türlü şiddetin önlenmesi,
- Şiddetin yarattığı sonuçların ortadan kalkması,
- Toplumun aile içi şiddete yaklaşımını değiştirmesi,
- Mağdurların ivedilikle can güvenliklerinin sağlanabilmesi,
- Kadının rehabilite edilerek yeniden hayata başlayabilmesi için önemlidir.

KADIN SIĞINMA EVLERİNİN KURULUŞU İÇİN NE YAPMALI?

2006-17 sayılı Başbakanlık Genelgesi madde 16:

- Sosyal Hizmetler ve Çocuk Esirgeme Kurumu için bütçeden ayrılan pay arttırılmalı,
- Yerel yönetimlerde konu ile ilgili bütçe ayrılmalı,
- Kadın sığınma evleri/kadın konuk evleri nitelik ve nicelik açısından Avrupa Birliği standartlarına uygun hale getirilmeli,
- Hizmet sunacak personelin kadın bakışına sahip olması sağlanmalı,

- Anılan merkezlerin gizlilik ilkesine uygun olarak hizmet vermeleri konusunda gerekli özen gösterilmeli.

Sorumlu Kurumlar:

Adalet Bakanlığı,
İçişleri Bakanlığı,
Sosyal Hizmetler ve Çocuk
Esirgeme Kurumu Genel
Müdürlüğü,
Devlet Planlama Teşkilatı,
Yerel Yönetimler

**İşbirliği Yapacak
Kurum ve Kuruluşlar:**

Üniversiteler,
Sivil Toplum Kuruluşları

**KADIN ve ÇOCUKLARI KORUMAK
İÇİN GEREKEN ÖZENİ GÖSTERİN!****NASIL YAPMALI?****2006-17 sayılı Başbakanlık
Genelgesi madde 17:**

- Kadın sığınma evleri konukevlerinin kuruluşu ve işletilmesi ile ilgili mevzuat gözden geçirilerek Avrupa Birliği standartları doğrultusunda yeniden hazırlanmalı.
- Yerel yönetimlere kadın sığınma/konukevi açma konusunda zorunluluk getirilmeli.
- Açılan kadın sığınma/konukevlerinin mevzuatta belirtilen standart-

lara uygunluğu düzenli olarak denetlenmeli.

Sorumlu Kurumlar:

Adalet Bakanlığı,
İçişleri Bakanlığı,
Sosyal Hizmetler ve Çocuk
Esirgeme Kurumu Genel
Müdürlüğü

**İşbirliği Yapacak
Kurum ve Kuruluşlar:**

Yerel Yönetimler,
Üniversiteler,
Sivil Toplum Kuruluşları

KİMLERLE YAPMALI?

**2006-17 sayılı Başbakanlık
Genelgesi madde 20:**

- Sivil toplum kuruluşları tarafından kurulmuş ve kurulacak olan bağımsız kadın sığınma evi ve kadın danışma merkezleri açılmalı,
- İşletme girişimleri, yerel yönetimler ve il özel idareleri tarafından mali destek de dâhil olmak üzere çok yönlü desteklenmeli.

NASIL DESTEK OLMALI?**2006-17 sayılı Başbakanlık Genelgesi madde 21:**

- Şiddet gördüğü için kadın sığınma/konukevine yerleştirilen kadınların buradan çıktıktan sonra kendi ayakları üzerinde durmayı başarmalarını sağlamak ve desteklemek için kadınlara devletin sahip olduğu kaynaklardan geçici konut tahsisi yapılmalı.

Sorumlu Kurumlar:

Yerel Yönetimler,
Toplu Konut İdaresi

İşbirliği Yapacak Kurum ve Kuruluşlar:

Sosyal Hizmetler ve Çocuk
Esirgeme Kurumu Genel
Müdürlüğü,
Sivil Toplum Kuruluşları

NASIL EĞİTİLMELİ?**2006-17 sayılı Başbakanlık Genelgesi madde 4:**

- Şiddete uğrayan kadınların başvurabilecekleri, rehberlik ve danışmanlık hizmeti alabilecekleri merkezlerin tanıtımı ile kadınlara yönelik bilinç yükseltme ve eğitim çalışmaları konusunda ulusal bir bilgilendirme kampanyası yürütülmeli.

Sorumlu Kurumlar:

Kadının Statüsü Genel
Müdürlüğü,
Diyanet İşleri Başkanlığı,
Valilikler,
Yerel Yönetimler

**İşbirliği Yapacak
Kurum ve Kuruluşlar:**

Sivil Toplum Kuruluşları,
Görsel ve İşitsel Medya
Kuruluşları (ulusal, bölgesel
ve yerel)

**ŞİDDETE UĞRAYAN KADINI
LÜTFEN KORUYUN!**

VALİLİKLERİN GÖREVİ!

**5302 sayılı İl Özel İdaresi
Kanunu madde 65:**

İl Özel İdaresi, sağlık, eğitim, spor, çevre, trafik ve kültür hizmetleriyle yaşlılara, kadın ve çocuklara, özür- lülere, yoksul ve düşkünlere yönelik hizmetlerin yapılmasında ilde dayanı- şma ve katılımı sağlamak, hizmet- lerde etkinlik, tasarruf ve verimliliği artırmak amacıyla gönüllü kişilerin katılımına yönelik programlar uygula- lar.

2007-8 Sayılı Genelge madde 4:

Özellikle kadınlara yönelik şiddetin sonucu olarak ortaya çıkan töre veya namus cinayetlerinin önlenmesine

yönelik olarak, illerde valilerin veya görevlendireceği vali yardımcısının, ilçelerde kaymakamların başkanlığında kolluk kuvvetleri, mahalli idareler, sosyal hizmet birimleri, meslek kuruluşları, sağlık müdürlükleri, milli eğitim müdürlükleri ve sivil toplum kuruluşlarının temsilcileri ile gerekli görülmesi halinde diğer kurum ve kuruluşların temsilcilerinin katılımı ile komiteler oluşturularak, tespit edilen çözümlerin işbirliği içerisinde hayata geçirilmesi sağlanacaktır.

Bu komitelerin sekreteryaya hizmetleri İl Sosyal Hizmetler Müdürlükleri, ilçelerde ise sosyal hizmet yürüten birim tarafından yerine getirilecektir.

2007-8 Sayılı Genelge madde 6:

Şiddet mağdurlarının ilgili yere sevkine kadar geçen sürede; iye, konaklama, tedavi ve ulaşım gibi bir takım ihtiyaçlarının Belediyeler, İl/İlçe Özel İdareleri ve Sosyal Yardımlaşma ve Dayanışma Teşvik Fonu kaynaklarından karşılanması komitelerce karara bağlanacaktır.

2007-8 Sayılı Genelge madde 9:

Töre ve namus konusunda toplumda yerleşik ön yargı veya geleneksel anlayışın değiştirilmesi amacıyla halkın konu ile ilgili farkındalığını ve duyarlılığını artıracak etkinlikler düzenlenecektir.

BELEDİYELERİN GÖREVİ!

5393 sayılı Belediye Kanunu madde 14:

Büyükşehir belediyeleri ile nüfusu 50.000'i geçen belediyeler, kadınlar ve çocuklar için koruma evleri açar.

2007-8 Sayılı Genelge madde 3:

5393 sayılı Belediye Kanunu'nun 14. maddesinin (a) bendine göre belediyelerin kadın ve çocuklar için sığınma evleri açmaları gerekmektedir. Bu bağlamda; öncelikle Sosyal Hizmetler Çocuk Esirgeme Kurumu'na (SHÇEK) bağlı kadın sığınma evi bulunmayan yerlerde 5393 sayılı Belediye Kanunu gereğince ve 08.05.2001 tarih ve 24396 sayılı Resmi Gazete'de yayımlanarak yürürlüğe giren Özel Hukuk Tüzel Kişileri ile Kamu Kurum ve Kuruluşlarınca Açılan Kadın Konukevleri Yönetmeliği hükümlerine göre, belediyeler tarafından 24 saat esasına göre görevli bulundurulacak şekilde ve genel kolluk tedbirleri dışında, özel güvenlik hizmetlerinden faydalanılmak suretiyle gerekli güvenlik tedbirlerinin alındığı, kadın ve çocuk sığınma evlerinin açılması ivedilikle sağlanacaktır.

SOSYAL HİZMETLER MÜDÜRLÜĞÜ'NÜN GÖREVİ!

2007-8 Sayılı Genelge madde 7:

Kadın sığınma evi bulunmayan yerlerde, töre/namus cinayetine maruz kalabileceğini beyan eden veya somut bir olayda töre/namus cinayetine maruz kalabileceği öngörülen kişilerin rızaları doğrultusunda, ivedilikle sosyal hizmet birimleri haberdar edilmek suretiyle teslim alınmaları sağlanacaktır. İl/İlçe sosyal hizmet birimleri 24 saat ulaşılabilir şekilde görevlendirecekleri personelin iletişim bilgilerini genel kolluk kuvvetlerine bildireceklerdir.

**AİLE İÇİ ŞİDDET MAĞDURLARINA
ve MAĞDUR ÇOCUKLARA YÖNELİK
VERİLEN HİZMETLERİN
KURUMSAL KAPASİTESİNİN
ARTTIRILMASI ve İŞBİRLİĞİNİN
GELİŞTİRİLMESİNE İLİŞKİN
PROTOKOL**

Madde 5 - A

SHÇEK'İN YÜKÜMLÜLÜKLERİ:

a) Her ilde SHÇEK'e bağlı olarak hizmet vermek üzere açılan ilk kabul mekanları/ilk kabul bölümlerinin veya kadın konukevlerinin adresleri ve irtibat kurulacak kişilerin telefonları, mağdur ve kendisi ile ilgili bilgi ve belgeler ile birlikte tesliminin yapılabilmesi için emniyet yetkililerine bildirilecektir.

İllerdeki bu hizmet birimleri ile ilgili eksiklikler, protokolün imzalanmasından itibaren üç ay içerisinde tamamlanacaktır.

b) 2007/8 sayılı "Töre ve Namus Cinayetlerinin Önlenmesine Yönelik Tedbirlerin Koordinasyonu" konusunda düzenlenen Genelge uyarınca, Kadın konukevleri/sığınma evlerinin şiddet mağduru kadınların can güvenliğinin sağlanabilmesi için bulunduğu il, ilçe, bölge dışındaki kadınlara da hizmet vermesi gerektiğinden ilde mevcut tüm kadın konukevi/sığınma evlerinin 7 gün 24 saat iletişim ve bilgi ağı oluşturularak koordineli hizmet

esasına dayalı çalışmalarının sağlanması amacıyla irtibat sistemi oluşturulacaktır.

c) Polis birimlerinde işlemi yapılan ve polis tarafından teslim edilen aile içi şiddet mağdurları ve mağdur çocuklar, İl Sosyal Hizmetler Müdürlüğü tarafından teslim alınacak ve gerekli sosyal desteğin verilmesi sağlanacaktır.

d) Her ilde bulunan kuruluşlarda gerek mağdur çocukların korunmasına yönelik gerekse diğer çocukların olumsuz etkilenmesini önlemek amacıyla uygun fiziki ortamın sağlanması ve buna göre idari düzenlemelerin yapılması sağlanacaktır.

e) Aile içi şiddet mağdurlarına ve mağdur çocuklara yönelik 24 saat esasına göre hizmet veren "**Alo 183**" çağrı merkezine gelen, protokol kapsamındaki ihbarların polise bildirilmesi sağlanacaktır.

EMNİYETİN GÖREVİ!

2007-6 SAYILI İÇİŞLERİ BAKANLIĞI TÖRE ve NAMUS CİNAYETLERİNİN ÖNLENMESİNE YÖNELİK TEDBİRLERİN KOORDİNASYONU KONULU GENELGESİ

MADDE 7:

Kadın sığınma evi bulunmayan yerlerde töre/namus cinayetine maruz kalabileceğini beyan eden veya somut bir olayda töre/namus cinayetine maruz kalabileceği öngörülen kişilerin rızaları doğrultusunda, ivedilikle sosyal hizmet birimleri haberdar edilmek suretiyle teslim alınmalarını sağlayacaktır. İl/ilçe sosyal hizmet birimleri 24 saat ulaşılabilecek şekilde görevlendirecekleri personelin iletişim bilgilerini genel kolluk kuvvetlerine bildireceklerdir.

MADDE 8:

Kadın sığınma evi bulunmayan yerlerde, mağdurların ilgili yere sevki-ne kadar geçen sürede geçici olarak korunmalarının ve sığınmalarının sağlanacağı yerler, (otel, pansiyon, misafirhane vb.) oluşturulan komiteler tarafından tespit edilerek genel kolluk kuvvetlerine bildirilecektir. Bu yerlerin adres bilgileri konusunda da üst seviyede gizlilik esaslarına riayet edilecektir.

**İÇİŞLERİ BAKANLIĞI
EMNİYET GENEL MÜDÜRLÜĞÜ'NÜN
11.02.2007 TARİHLİ
2007-8 SAYILI GENELGESİ**

MADDE 1:

Kolluk birimlerine müracaat eden veya kolluk tarafından tespit edilen şiddet mağduru kadın ve çocukların, yaşadıkları travmaya bağlı olarak içinde buldukları ruhsal durum göz önünde bulundurularak, bu kişilerin müracaatlarında yapılması gereken her türlü işlem, imkanlar ölçüsünde bayan personelin de katılımıyla, insani yaklaşım içerisinde ve ivedilikle yerine getirilecektir.

MADDE 2:

Şiddet mağdurları ile ilgili kolluk birimlerine intikal eden ihbar ya da müracaatlara ilişkin yapılması gereken adli işlemler Cumhuriyet savcılarını bilgilendirilmek suretiyle, 4320 sayılı Ailenin Korunmasına Dair Kanun ve bu kanunun uygulanmasına dair ilgi (a) genelge ile 5271 sayılı Ceza Muhakemesi Kanunu ve 5395 sayılı Çocuk Koruma Kanunu çerçevesinde yerine getirilecektir.

MADDE 10:

Töre ve namus cinayetleri ile çocuk ve kadınlara yönelik şiddet olaylarına ilişkin soruşturma sürecinde görev alan genel kolluk kuvvetleri personeline yönelik, bu konularda çalışma ve

araştırmalar yapan bilim adamları ve uzmanların da desteği alınarak hizmet içi eğitim faaliyetleri düzenlenecektir.

**Aile İçi Şiddet Mağdurlarına ve
Mağdur Çocuklara Yönelik Verilen
Hizmetlerin Kurumsal
Kapasitesinin Arttırılması ve
İşbirliğinin Geliştirilmesine İlişkin
Protokol**

Madde 5 - C

EGM'NİN YÜKÜMLÜLÜKLERİ

a) 2006/17 sayılı Başbakanlık Genelgesi doğrultusunda Emniyet Genel Müdürlüğü tarafından "*Kadına Karşı Şiddetin Önlenmesinde Polisin Rolü ve Uygulanacak Prosedürler Eğitimi Projesi*" kapsamında; bilgi toplama sistemini geliştirmek, kayda dayalı standart bilgi girişini sağlamak, analiz kapasitesini artırmak, mağdura yönelik destekler açısından çeşitli kurum ve kuruluşlarla ilişkileri izleyebilmek ve mağdurlara yönelik risk değerlendirmesi yapmak amacıyla geliştirilen "*Aile İçi Şiddet Olayları*" Kayıt Formu'nun, Adalet Bakanlığı'nın görüşleri çerçevesinde ülke genelinde bütün polis merkezlerinde, uygulamaya konulması temin edilecektir.

b) İl Sosyal Hizmet Müdürlüklerinin araç ve personel sorunu çözülene

kadar, polis birimlerinde işlemi yapılan aile içi şiddet mağdurları ve mağdur çocuklar, bilgi ve belgeler ile birlikte ilgili birime teslim edilecektir.

c) Proje çıktıları arasında yer alan eğitim programının Emniyet Teşkilatı'nda sürekliliğinin sağlanması, eğitici personelin diğer kurumların eğitimlerinde görevlendirilmesi ve kurumlar arası işbirliğinin temin edilmesi amacıyla, eğitici olarak görev alan 245 personel arasından seçilecek bir gruba üst düzey uzmanlık eğitimi verilecektir.

d) Mağdurların yasal hakları, şiddet anında yapılabilecekler, danışma, sığınma ve acil durumlarda başvuru yapılabilecek adres ve telefon numaralarını içeren bilgiler ile kolluk görevlilerinin yapacağı adli ve idari işlemler hakkında mağdurların bilgilendirilmesi amacıyla hazırlanan "Aile İçi Şiddete Son Broşürü" polis merkezlerinde dağıtılacaktır.

DEVLET NE YAPMALI?

- Devlet genel ve yasal önlemler almalı,
- Sosyal ve ekonomik bakımdan yükümlülükleri bulunan devlet kadını güçlendirmelidir.
- Toplumsal farkındalık ve duyarlılık yaratmak için okul öncesinden

başlayarak okulda, ailede, askerlikte, kamu kurum ve kuruluşlarında aile içi şiddet ve şiddeti önleme konusunda eğitim verilmeli,

- Belediyelerin sosyal sorumluluk alanları içinde bulunan sığınma evlerini açma konusundaki yasal zorunluluğu yerine getirip getirmediikleri denetime tabi tutulmalı,

- Aile içi şiddete karşı mücadele ile ilgili hizmet veren kurumlarda liyakat sahibi kişiler çalıştırılmalı,

- Özellikle töre ve namus cinayeti tehdidi altında olan kadınlar mümkün olan en kısa sürede koruma altına alınmalı, yani koruyucu önlemler alınmalıdır.

- Sorunun çözümüne katkı sağlamak bakımından Sivil Toplum Örgütleri ve akademik birimler ile işbirliği yapılmalı,

- Devlet tarafından pozitif yükümlülükler yerine getirilmelidir.

- Şiddet mağduru sığınma evindeki kadının sağlık giderleri Devlet tarafından karşılanmalı,

- Şiddet mağduru kadınların adresleri ve kişisel bilgilerinin gizliliğinin sağlanması için gerekli önlemler alınmalıdır.

- Şiddet mağdurlarının başvurularına 24 saat hizmet verebilecek birimler ivedilikle oluşturulmalıdır.

İSTANBUL BAROSU'NUN ETKİNLİKLERİ

- 1- Adli yardım çatısı altında ücretsiz danışmanlık.
- 2- Adli yardım çatısı altında ücretsiz avukatlık hizmeti.
- 3- Kadın Hakları Merkezi bünyesinde diğer sivil toplum kuruluşları ve zaman zaman devlet birimleri ile birlikte halkı eğitme, bilinçlendirme çalışmaları.
- 4- Kadın Hakları Merkezi bünyesinde kadın hakları ile ilgili yazılı yayın.
- 5- Kitap ve broşürler çalışmalar ve konferanslar.
- 6- Türkiye Barolar Birliği çatısı altında Kadın Hakları Merkezi bünyesinde Türkiye'deki diğer Baroların Kadın Hakları Merkezleri ile TÜBAKKOM adı altında koordineli olarak Türkiye çapında yaygın kadın politikası oluşturulması için çalışma.
- 7- Meclisteki Kadın Erkek Fırsat Eşitliği Komisyonu'nun çalışmalarını yakinen takip etme ve Komisyona teklif ve tasarılar hazırlama.

MEVZUAT

- SOSYAL HİZMETLER VE ÇOCUK ESİRGEME KANUNU
- SOSYAL HİZMETLER VE ÇOCUK ESİRGEME KURUMUNA BAĞLI KADIN KONUK EVLERİ YÖNETMELİĞİ
- ÖZEL HUKUK TÜZEL KİŞİLERİ İLE KAMU KURUM VE KURULUŞLARINCA AÇILAN KADIN KONUK EVLERİ YÖNETMELİĞİ
- BELEDİYE KANUNU
- AİLENİN KORUNMASINA DAİR KANUN
- 2006-17 SAYILI BAŞBAKANLIK GENELGESİ ÇOCUK VE KADINA YÖNELİK ŞİDDET HAREKETLERİ İLE TÖRE VE NAMUS CİNAYETLERİNİN ÖNLENMESİ İÇİN ALINACAK TEDBİRLER
- 2007-6 SAYILI İÇİŞLERİ BAKANLIĞI EMNİYET GENEL MÜDÜRLÜĞÜ TÖRE VE NAMUS CİNAYETLERİNİN ÖNLENMESİNE YÖNELİK TEDBİRLERİN KOORDİNASYONU KONULU GENELGESİ
- KADININ STATÜSÜ GENEL MÜDÜRLÜĞÜ TARAFINDAN HAZIRLANAN KADINA YÖNELİK AİLE İÇİ ŞİDDETLE MÜCADELE ULUSAL EYLEM PLANI
- SIGINMA EVİ YÖNETMELİĞİ

KADIN SIĞINMA EVLERİ YASA VE YÖNETMELİĞİ

Bu kurumlarla ilgili yasa Sosyal Hizmetler Çocuk Esirgeme Kanunudur. İlgili yönetmelik ise 08.05.2001 tarihinde Resmî Gazete’de yayınlanan 2396 sayılı Özel Hukuk Tüzel Kişileri ile Kamu kurum ve kuruluşlarınca açılan Kadın Konuk Evleri Yönetmeliği’dir.

Kamu kurum ve kuruluşlarınca açılacak konuk evlerinin işleyişi, şartları, denetimi, işlem ve esaslarını belirleyen çağdaş anlayışta hizmet sağlama amacı vardır. Yönetmeliğin dayanağı 2828 sayılı Sosyal Hizmetler Çocuk Esirgeme Kurumu Kanununun 9. maddesinin (g) bendi, 34 ve 35. maddeleridir. Bu yerler Belediyeler Yasası gereği açılmalıdır.

Bu Yasa ve Yönetmelik hükümlerini Sosyal Hizmetler ve Çocuk Esirgeme Kurumu Genel Müdürlüğü Yönetir.

BAŞVURU

Konuk evi açmak isteyen tüzel kişiler kamu kurum ve kuruluşları yani vakıf dernek ve belediyeler temsilcisi ya da kuruluşun işletilmesinden sorumlu bir yönetici belirleyerek İl Müdürlüğü’ne başvururlar.

Tüzel kişilerin göstereceği temsilci T.C. uyruklu olmalı, zimmet ihtilas, irtikap, rüşvet, hırsızlık, dolandırıcılık, sahtecilik, inancı kötüye kullanma, hileli iflas ve aile ve kamu düzeni aleyhine cürüm ayrıca yüz kızartıcı bir fiilden dolayı hapis cezası ile hükümlü olmamalıdır.

AÇILIŞ İZİNİ İÇİN GEREKLİ BELGELER

1. Yönetici için:

Nüfus cüzdanı örneği, ikametgah, öğrenim durumunu gösterir noterden onaylı belge, savcılıktan alınacak iyi hal kağıdı, bulaşıcı hastalığı olmadığına ve akıl ruh sağlığının yerinde olduğuna dair, uyuşturucu ve alkol kullanmadığına dair sağlık raporu

2. Konukevi için:

a) Binanın iskan durumu hakkında belediye raporu, yapı kullanma izin belgesi ya da üniversitelerin ilgili bölümlerinden alınacak statik rapor.

b) Tapu senedi veya kira kontrat örneği,

c) Yangın güvenliği için İtfaiye Müdürlüğü'nden alınacak rapor,

d) Hizmet ve işleyişle ilgili yönerge,

e) Kuruluşun fiziksel koşulları, hizmet bölümleri kapasitesi, personel durumu ve hizmete uygunluğu hak-

kında İl Müdürlüğü'nün düzenleyeceği rapor,

Yukarıda açıklanan belgeler üç dosya olarak düzenlenir. Uygunluk halinde kuruluşun hizmete açılışı için İl Müdürlüğü'nün teklifi ile Valiliğin onayı gerekir.

Bu onaydan sonra varsa çocukları ile birlikte kadın kabulü yapılarak kuruluş hizmete girer.

Açılış izin belgesi olmayan yerler ile ilgili kabul yapıldığında İl Müdürlüğü'nün teklifi Valiliğin onayı ile kurum kapatılır.

DEVİR NAKİL

Taraflar İl Müdürlüğü'ne başvurarak noterde devir işlemi yapılır. Devir alacak tüzel kişiler devir senedi haricinde yönetici için gerekli ve kuruluşla ilgili yönergeden 3 nüsha belge düzenlenir. Devirde yönetici için yukarıda açıklanan belgeler yine üç nüsha olarak düzenlenir.

Nakilde ise durum önce İl Müdürlüğü'ne bildirilir, İl Müdürlüğü yerinde inceleme yapar, uygun bulursa iskan durumu, tapu, kontrat, yangın güvenliği raporu, kuruluşun fiziksel koşulları hakkında İl Müdürlüğü'nün düzenleyeceği rapor 3 nüsha olarak düzenlenir.

PERSONELİN NİTELİK ve SORUMLULUKLARI

Kuruluştta sosyal hizmetler ve psikoloji alanında yüksek öğrenimli bir yönetici – bir sosyal çalışmacı – bir psikolog ihtiyaca göre çocuk gelişimcisi doktor ve hemşire vs. personel, ayrıca tercihan orada çalıştırılmak üzere kadın personel alınır.

YÖNETİCİ

Yönetici atanması ve deęişimi İl Müdürlüğü'ne bildirilir. Birden fazla kişi yönetici olmaz. Yönetici çalışma saatleri içerisinde başka bir işte çalışamaz. Kuruluştta görevli doktor mesleğinin gereklerini yapar. Diğer görevliler mesleki bilgi beceri yöntem ve tecrübelerini kullanarak sorumluluklarını yerine getirirler.

FİZİKİ ÖZELLİKLER ve KURULUŞ BÖLÜMLERİ

1- Bina ve iskân durumu kent içinde kalanların toplumdan soyutlanmadan yaşayabilecekleri sakin, ilgi çekmeyen ve tercihen müstakil olan yerler olmalıdır.

2- Bina tercihen güvenli sistemli kaloriferli olması gerekir.

3- Binanın idari bölüm, görüşme odası, oturma, yemek, eğitim ve rehabilitasyon salonları, çocuk ve etkinlik

odaları, amařır ve t odası, mutfak banyo ve diđer blmlerden oluřması gerekir.

4- Bina, ev ortamına benzer řekilde dřenmelidir.

HİZMET ve İŐLEYİŐ ESASLARI

1- Bu konu bir i hizmet ynergesi ile belirlenir.

2- Bu yerlerin adres ve telefon numaraları gizli tutulur.

3- Kadın ve ocuklara ait bilgi ve belgeler aıklanmaz.

4- Dosyalar gizlilik ilkesine uygun olarak dzenlenir.

5- Nbet durumu ynetimce dzenlenir.

6- Beslenme ve 3 đn yemek, ocuklara ayrıca ara kahvaltı verilir.

DENETİM

Yılda en az bir kere İl Mdrlkleri geređinde Genel Mdrlk yetkililerince gizlilik ilkesi esas alınarak denetlenir. Mevzuat ve ynetmeliđe aykırı hususlar denetim defterine yazılarak 3 ay grevlilere dzeltilmesi iin sre verilir. Giderilmemesi durumunda uyarı yazısı ve ek sre verilir. Sreler aciliyet ve nem derecesine gre belirlenir.

KURULUŞUN KAPATILMA KOŞULLARI

Kapatma İl Müdürlüğü'nün teklifi ve Vali onayı ile yapılabilir.

1- Açılış izni olmadan kuruluşa kadın kabulü yapılması,

2- Denetimlerde görülen aksaklıkların tanınan sürelerde giderilmemesi,

3- Amaç dışı faaliyette bulunulması,

4- Yönetmeliğin 6. maddesi ve diğer suçların işlenmesi, kapatma sebepleridir.

Kapatma kararı alınan kuruluşlara kadınlar ve çocukların mağdur olmaları için en fazla 1 ay süre verilir.

Kapatılan kuruluşların açılış izin belgesi iptal edilir, durum Genel Müdürlüğe bildirilir.

TUTULACAK BELGELER

Kuruluşlar kadın ve çocuklara ait bilgileri Genel Müdürlükçe hazırlanan formata uygun düzenledikleri bilgileri İl Müdürlüğü'ne gönderirler. Rapor değerlendirilerek hazırlanan rapor Genel Müdürlüğe gönderilir.

- 1- Gelen giden yazı kayıt defteri,
- 2- Kadınlar ve çocuklara ait kütük defteri,
- 3- İl Müdürlüğü'nce onaylanan denetim defteri,
- 4- Personelin özlük ve sağlık dosyaları,
- 5- Kadınlar ve çocuklara ait ilgili bilgi belge psikososyal sağlık ve ekonomik durumlarını belirten diğer kayıtların tutulduğu dosyalar.

**İSTANBUL BAROSU
ADLI YARDIM BÜROLARI**

Merkez Büromuz

Adres: İstiklal cad. Orhan Adli Apaydın
Sokak Baro Han Kat: 3/304
Beyoğlu/İstanbul
Tel: (0212) 251 63 25 (dahili 148 ve 163)
Fax: (0212) 245 83 67

Bakırköy Şubemiz

Adres: İstanbul Caddesi Dereli İş Hanı
No:16 Kat 4 Daire 5 Bakırköy-İst.
Tel: (0212) 583 12 33
Faks: (0212) 570 90 14

Kadıköy (Anadolu Yakası) Şubemiz

Adres: Bahariye Caddesi Ülker Apt. 82/7
Kadıköy/İstanbul
Tel: (0216) 414 68 53
Faks: (0216) 414 68 43

Kartal (Anadolu Yakası) Şubemiz

Adres: Orhantepe Mahallesi Derya Sokak
No: 1 Cevizli - Kartal/İstanbul
Tel: (0216) 352 53 92 - 95
Fax: (0216) 352 53 90

SOSYAL HİZMETLER HATTI: 183

ALO ŞİDDET HATTI: (0212) 656 96 96

NOTLAR

.....
.....
.....
.....
.....

.....
.....
.....
.....
.....

.....
.....
.....
.....
.....

.....
.....
.....
.....
.....

.....
.....
.....
.....
.....

.....
.....
.....
.....
.....

**YENİ
ÇIKTI**

Töre, Şiddet
ve
KADIN

Panel Notları

2010



İSTANBUL BAROSU YAYINLARI

İstanbul Barosu Yayınları
Cep Kitabı

2010



İSTANBUL BAROSU
KADIN HAKLARI MERKEZİ

İstiklal Cad. Orhan Adli Apaydın Sk. Baro Han Beyoğlu-İst.

Tel: (0212) 292 77 39 - (0212) 251 63 25 -163